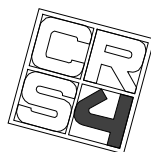


SITAI WEB: analisi degli accessi al sito (Maggio 2000-Maggio 2001)

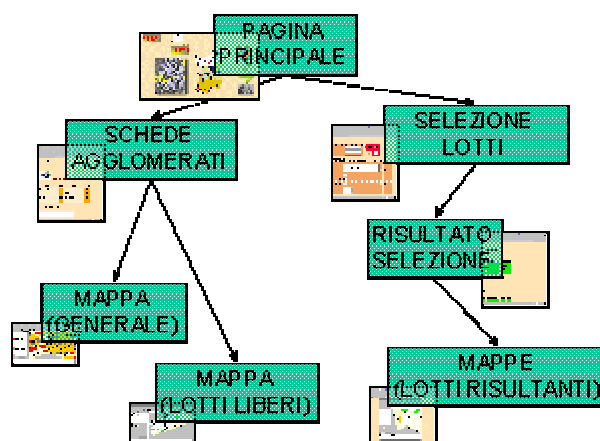
Luglio 2001

Andrea giacomelli (andreag@crs4.it)



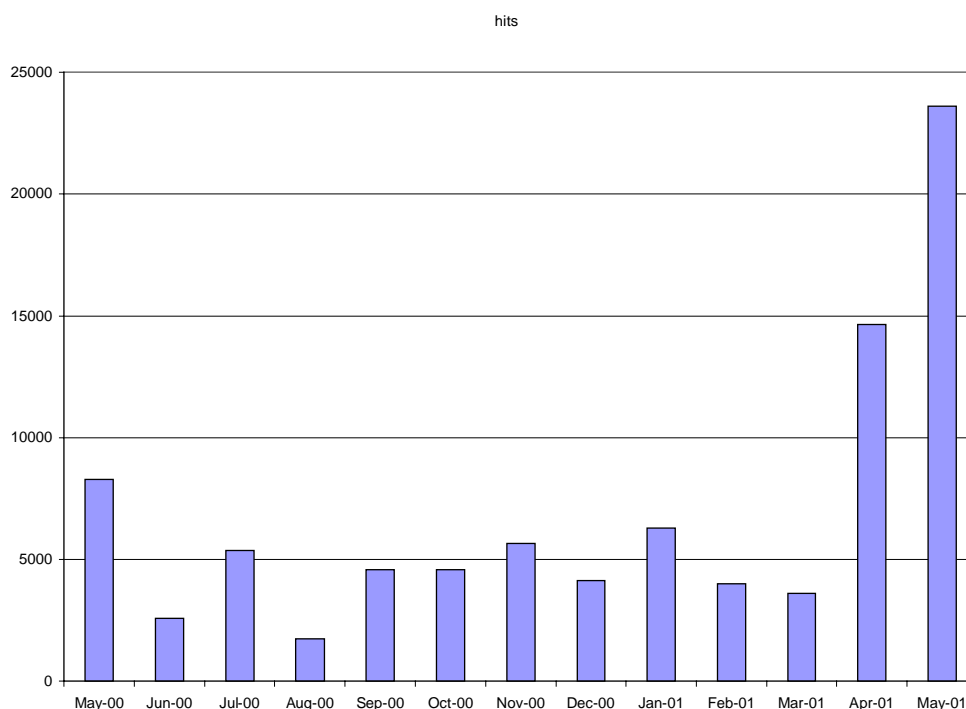
Introduzione

Il SITAI WEB, versione *on-line* del Sistema Informativo territoriale delle Aree Industriali della Sardegna (SITAI), sviluppato dal CRS4 per conto dell'Osservatorio Industriale della Sardegna è stato presentato al pubblico all'inizio del mese di maggio 2000 (<http://www.crs4.it/sitai>). Il presente rapporto offre un'analisi degli accessi al sito registrati sino nel corso di 13 mesi di esercizio del sistema, valutando non solo l'accesso alle pagine, ma fornendo anche una visione più dettagliata della ripartizione tra la fruizione delle varie sezioni e, in merito alla parte di selezione dei lotti, alcune statistiche sulle richieste inoltrate al sistema.



Accessi complessivi

Dopo il mese di "lancio" del sito, la valutazione degli accessi (*hits*) complessivi indica un sostanziale equilibrio nella fruizione del sistema, poco sotto i 5000 accessi mensili (escludendo il mese di agosto, in cui vi era stato un periodo di fermo del server). Dal mese di aprile 2001 si osserva un sostanziale aumento, di cui sarà interessante verificare la tendenza. Dall'analisi sono stati esclusi gli accessi da parte degli sviluppatori, che soprattutto nei mesi di novembre e dicembre (in concomitanza con lo sviluppo della versione multilingue del sistema), hanno costituito una quota notevole sul totale.

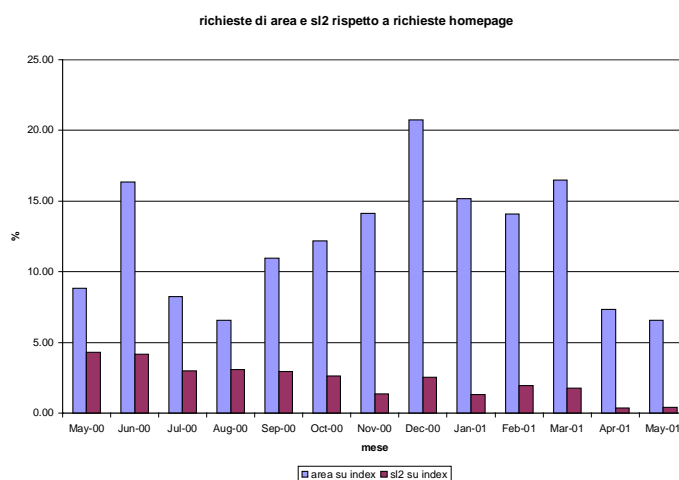


Analisi per sezioni

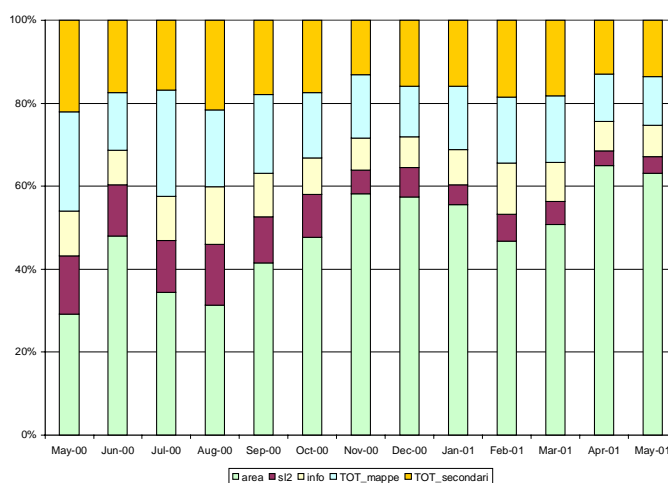
Approfondendo l'analisi degli accessi alle singole sezioni, si è operata una distinzione tra le seguenti pagine (in corsivo la sigla con cui la pagina viene identificata nei grafici seguenti):

- Home page;
- Visualizza agglomerato (*area*);
- Ricerca lotti (*sl2*);
- Pagine accessorie (Il progetto SITAI ecc., Menu avanzato ecc., ovvero *secondari*);
- Documentazione (*info*);
- Funzioni di visualizzazione Jshape (mappa agglomerato, lotti liberi e mappa di risultato selezione, ovvero *mappe*).

Al fine di valutare l'effettivo accesso alle informazioni "chiave" del SITAI WEB (ovvero le schede degli agglomerati e la selezione dei lotti), si può ad esempio considerare il rapporto tra il numero di accessi alle rispettive pagine e il numero di accessi alla *home page*. Dal grafico si evidenzia un andamento piuttosto oscillante per quanto riguarda le schede agglomerato, mentre si nota una progressiva diminuzione nell'accesso alla selezione dei lotti.

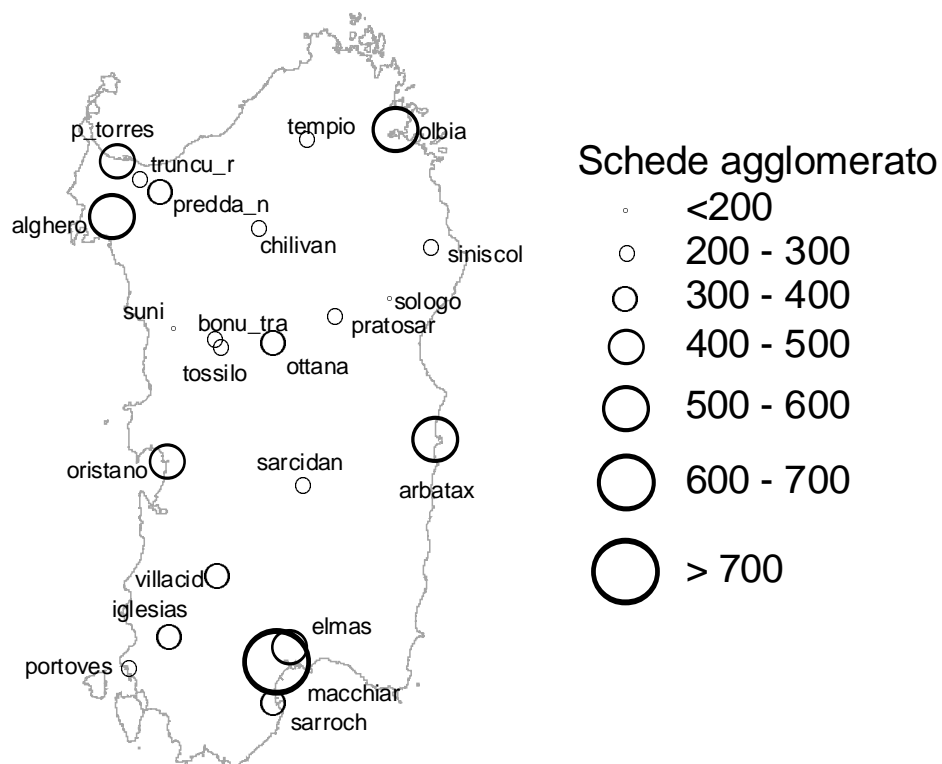


Il grafico successivo mostra invece la ripartizione relativa tra gli accessi alle varie sezioni del sito, escludendo la *home page*. È interessante notare che l'accesso alle parti "secondarie" del sito si è mantenuto sostanzialmente costante nel periodo considerato, così come il ricorso alle pagine di "guida in linea".

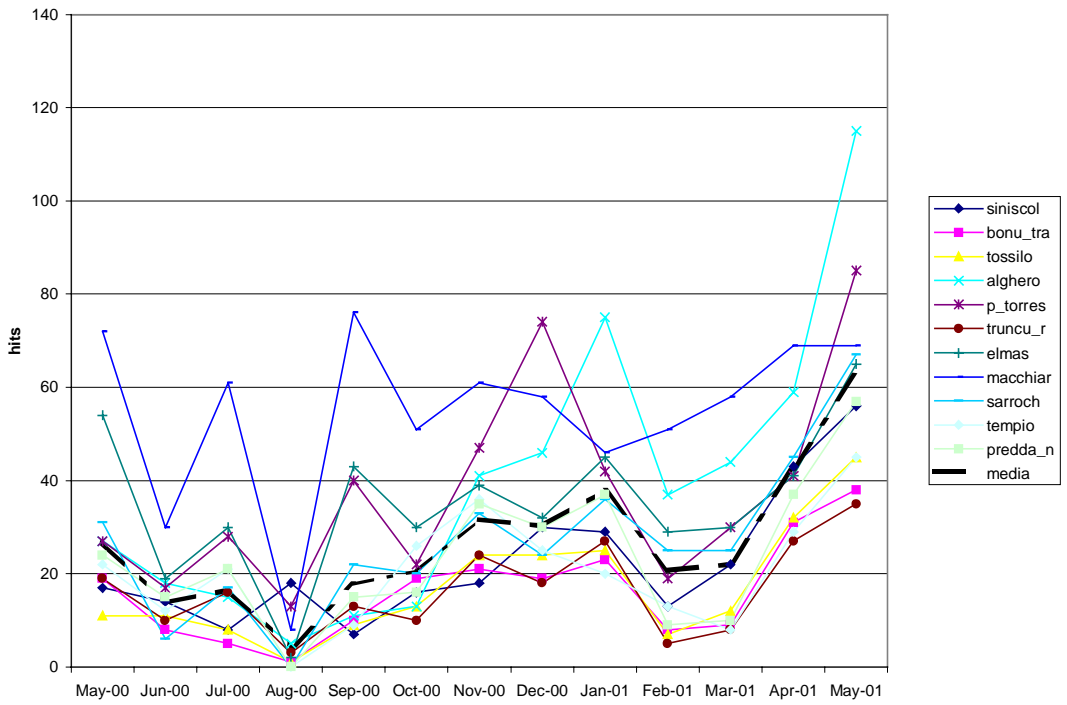
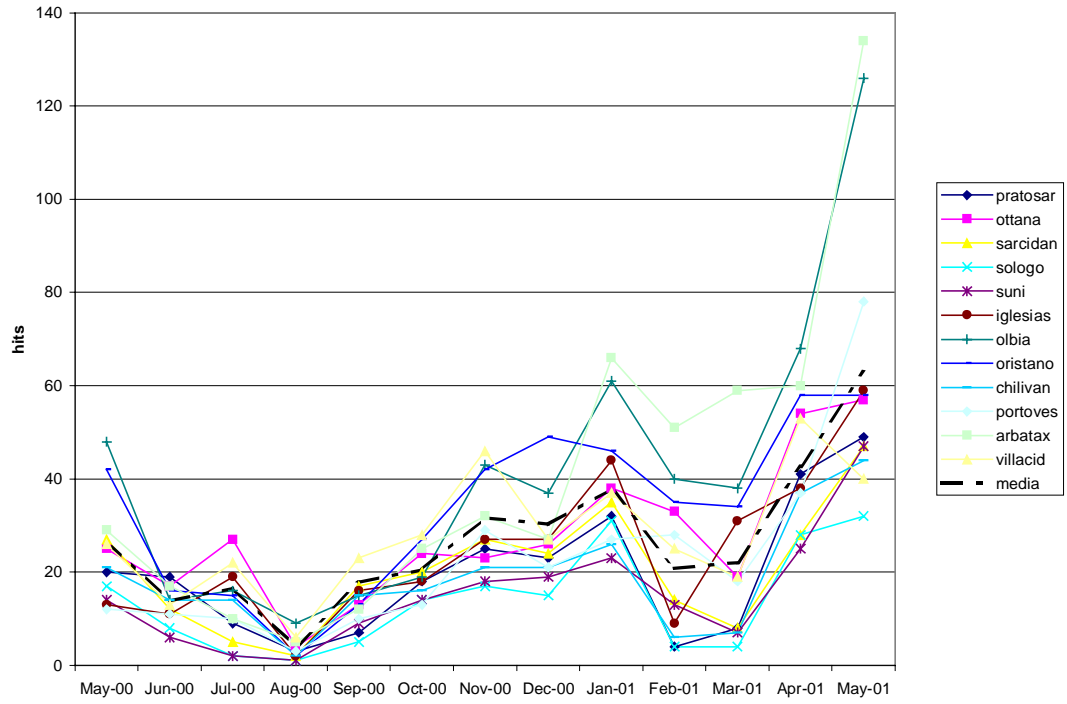


Schede agglomerato

L'analisi degli accessi alle schede agglomerato ci consente anche di valutare comparativamente l'"esposizione" delle varie aree industriali attraverso SITA WEB. La figura sottostante mappa gli agglomerati in base al numero di schede complessivamente richieste nel periodo in esame. Si riconoscono abbastanza intuitivamente gli agglomerati più "visitati" e quelli per cui vi sono state meno richieste (prevalentemente nelle zone interne della Sardegna centrale). Gli agglomerati sono identificati dalla sigla di sistema utilizzata nel SITA:

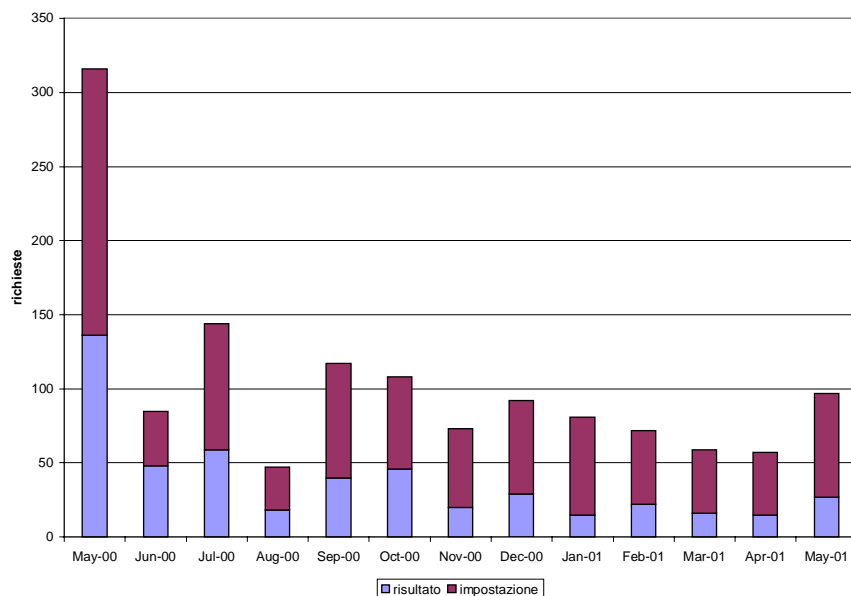


Può poi essere interessante rilevare l'andamento nel tempo delle richieste di schede agglomerato per le varie aree. I grafici alla pagina seguente riportano il numero di accessi complessivi, da cui è possibile apprezzare anche l'"interesse" per gli agglomerati rapportato alla media nei singoli mesi.



Ricerca lotti

Gli accessi complessivi alla pagina di ricerca lotti nel periodo considerato sono 1348. Stante che la selezione lotti prevede una *form* per l'inserimento dei parametri richiesti per la selezione e una pagina di risultato dell'interrogazione, è in effetti opportuno poi distinguere tra queste due modalità di accesso: le interrogazioni effettivamente eseguite sono 491 (pari al 36% del totale). L'andamento nel tempo di tale proporzione è indicato nel grafico sottostante:



Sui risultati delle interrogazioni, le richieste di visualizzazione della mappa sono 328. Le richieste di risultati in Euro assommano all'8% del totale.

Parametri utilizzati nella ricerca dei lotti

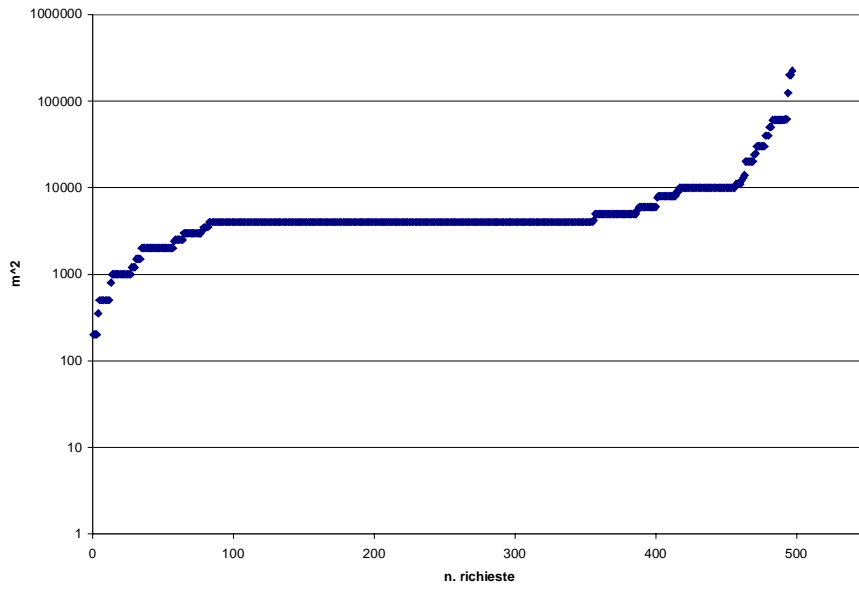
La sezione di selezione lotti consente di individuare lotti di dimensioni desiderate in agglomerati rispondenti a una serie di requisiti specificati dall'utente in relazione alla distanza dalle principali infrastrutture di trasporto (porti, aeroporti e stazioni ferroviarie) e alla dotazione di servizi.

La tabella alla pagina seguente riporta l'elenco dei servizi, ordinato per numero di richieste. È interessante notare che i servizi più richiesti risultano apparentemente i primi che compaiono nella lista e che sono immediatamente visibili nella form (che mostra 5 servizi alla volta).

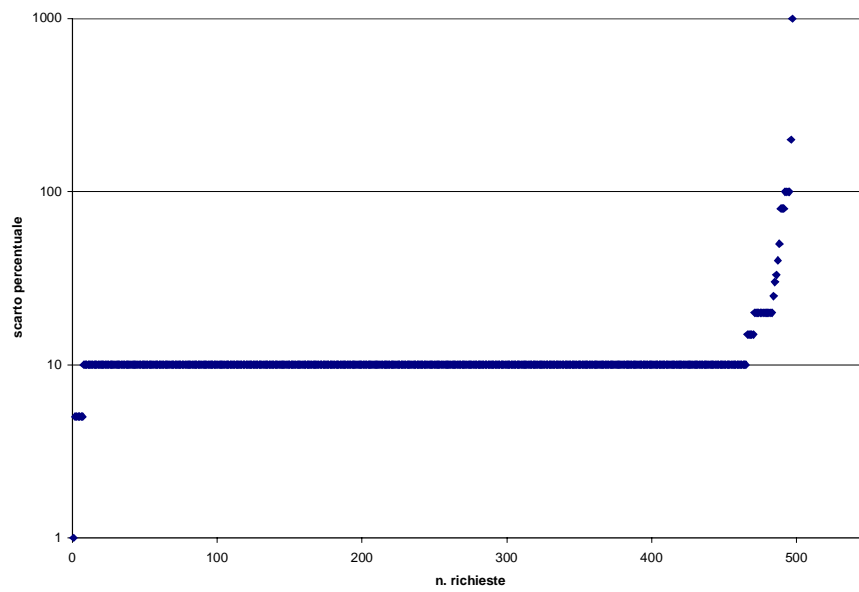
Caratteristiche del lotto

L'utente ha la possibilità di richiedere una specifica destinazione d'uso per il lotto da individuare, assieme a una superficie di riferimento indicativa, resa tale dal fatto che è anche possibile specificare uno scarto ammissibile sulla superficie dei lotti rispetto a quella cercata (i valori predefiniti sono 4000 m² e 10% rispettivamente). Per quanto riguarda la destinazione d'uso richiesta, domina quella industriale (nell'81% delle richieste) a fronte di un 17% di ricerche per lotti artigianali e un 2% a destinazione "qualsiasi". Le richieste sulla superficie e lo scarto ammissibile sono invece sintetizzate dai grafici alla pagina seguente, ed evidenziano un interesse prevalente per lotti di dimensione superiore alla predefinita (che in ogni caso rappresenta solo un valore di convenienza e non è derivato da particolari considerazioni sull'identificazione di una superficie ottimale), e un uso relativamente ridotto di percentuali di scarto ammissibili diverse da quella predefinita.

Valori di superficie richiesti per i lotti

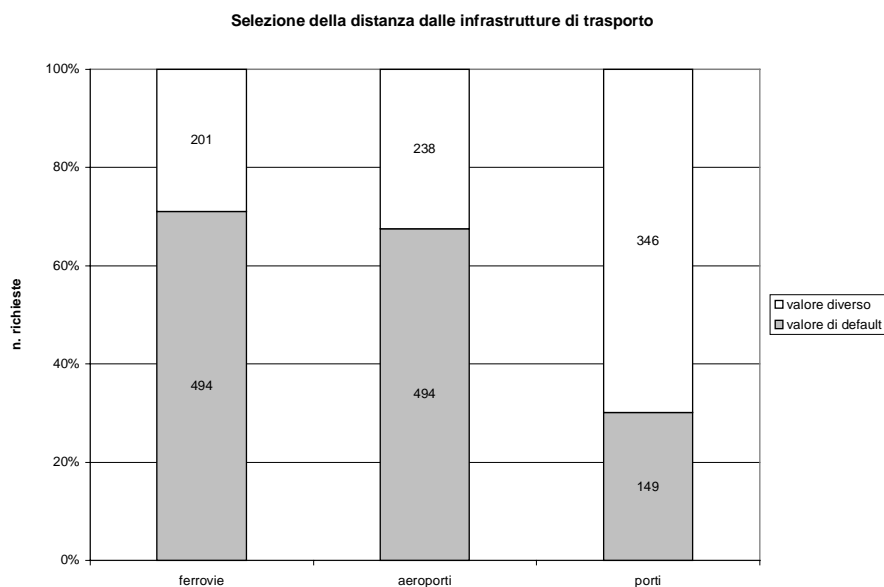


Valori di scarto percentuale ammissibile sulla superficie richiesta per i lotti

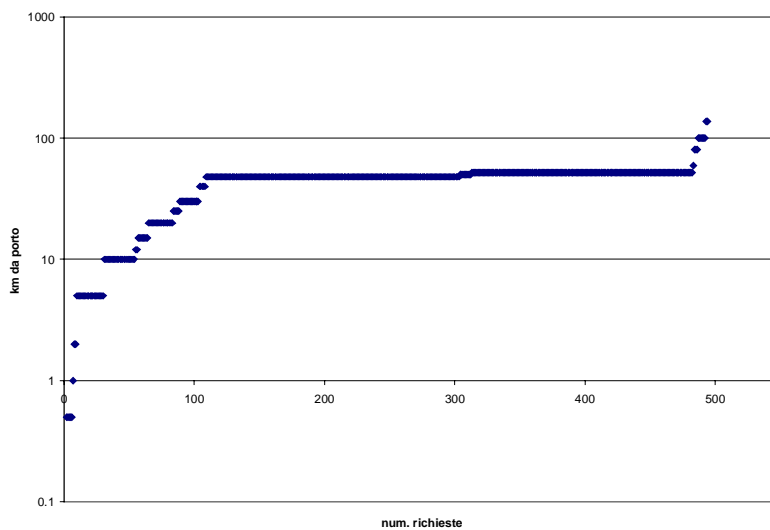


Caratteristiche degli agglomerati

Per quanto riguarda le distanze degli agglomerati dalle infrastrutture di trasporto, il sistema suggerisce valori predefiniti pari alla media delle distanze registrate per i vari siti. Nel caso di ferrovie e aeroporti si è riscontrato che gli utenti tendono ad accettare i valori predefiniti, mentre nel caso dei porti circa il 75% delle richieste sono state inoltrate al SITA con valori impostati dall'utente, come sintetizzato dal grafico sottostante:



A titolo di esempio, si riporta appunto il grafico di dettaglio sui valori richiesti per la distanza dai porti:



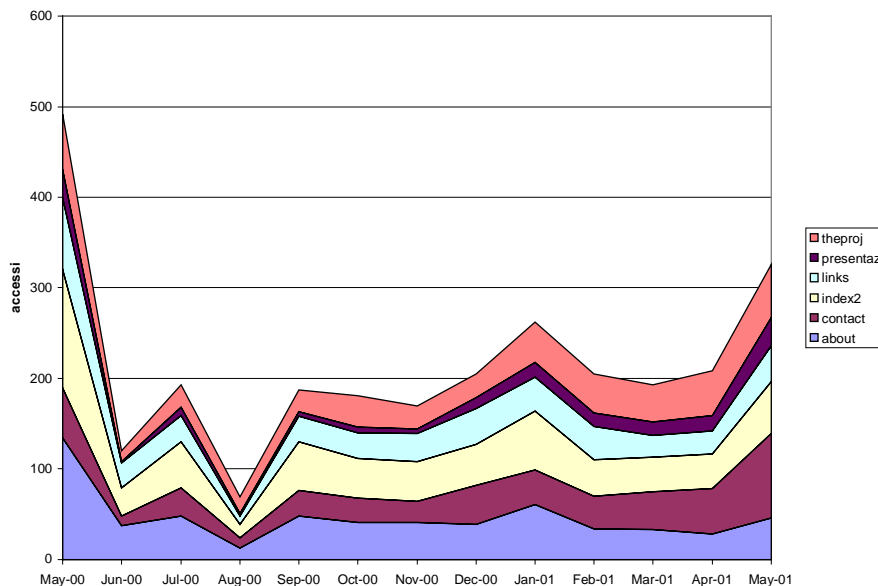
Per quanto riguarda infine i servizi richiesti, la tabella alla pagina seguente riporta l'elenco degli stessi, ordinato per numero di richieste ricevute.

cod.	servizio	% richieste
1	cabina primaria ENEL	14
4	impianto trattamento acque industriali	12
3	impianto potabilizzazione	12
6	impianto depurazione	12
5	impianto di riciclo acque reflue industriali	11
7	inceneritore	4
8	discarica	3
9	fiere ; mostre ; centro congressi	3
10	laboratori scientifici e di ricerca	2
11	centro servizi tecnologico	2
17	servizi postali	2
14	mensa interaziendale	1
56	sportello bancario	1
12	centro elaborazione dati	1
20	terminal container	1
26	spazi di manovra per automezzi pesanti	1
15	poliambulatorio	1
18	struttura sportiva polifunzionale	1
25	smaltimento rifiuti solidi	1
55	consulenze speciali	1
77	manutenzioni tecniche e industriali	1
13	parcheggi consortili	1
16	scuola ; asilo nido	1
74	EUROBIC	1
108	raccordo ferroviario	1
86	manutenzione dell'area	1
107	servizio antincendio	1
21	guardia di finanza ; dogana; cap. di porto	0
22	servizi pubblica sicurezza	0
53	consulenza di direzione ed organizz. industriale	0
61	pubblicita': agenzie e studi	0
66	scuole e centri di addestramento professionale	0
80	verde attrezzato	0
82	centro ricreativo	0
87	raccolta R.S.U.	0
88	bancomat	0
95	vigili del fuoco	0
24	impianto inertizzazione fanghi	0
71	analisi industriali, chimiche e merceologiche	0
79	recuperi industriali vari	0
84	trasporto collettivo	0
85	pulizia	0
91	trasporto merci	0
92	associazioni imprenditoriali	0
104	consegna a domicilio di vagoni ferroviari	0
54	consulenza amministrativa	0
60	marketing e ricerche di mercato	0
62	relazioni pubbliche	0
63	traduttori e interpreti	0

65	consulenza del lavoro	0
69	studi tecnici	0
70	riproduzione disegni/servizio	0
73	laboratorio prove e certificazioni	0
75	montaggi industriali	0
76	controllo e campionamento merci	0
90	servizi commerciali	0
94	rivendita carburante	0
57	istituti finanziari	0
59	consulenza commerciale	0
67	consulenza industriale	0
68	engineering/societa'	0
72	societa' di studi e ricerche ambientali	0
78	depurazione inquinanti atmosferici	0
81	verde non attrezzato	0
93	servizio di vigilanza	0
100	motorizzazione civile	0
101	centro servizi	0
102	impianto di sollevamento	0
103	centrale termica	0
105	servizio di tradotta di convogli	0
106	genio civile	0
2	cabina di decompressione	0
19	autoporto	0
23	banca	0
36	aeroporti	0
58	agenzie per il factoring e il leasing	0
64	centro di rappresentanza	0
83	sedi di organizzazioni sindacali	0
89	servizio sociale	0
109	servitu' di passaggio	0

Ripartizione tra funzioni secondarie

Il grafico sottostante riporta invece la ripartizione nel tempo degli accessi alle pagine cosiddette "secondarie", ovvero le pagine informative di presentazione del progetto, i contatti, link ecc.

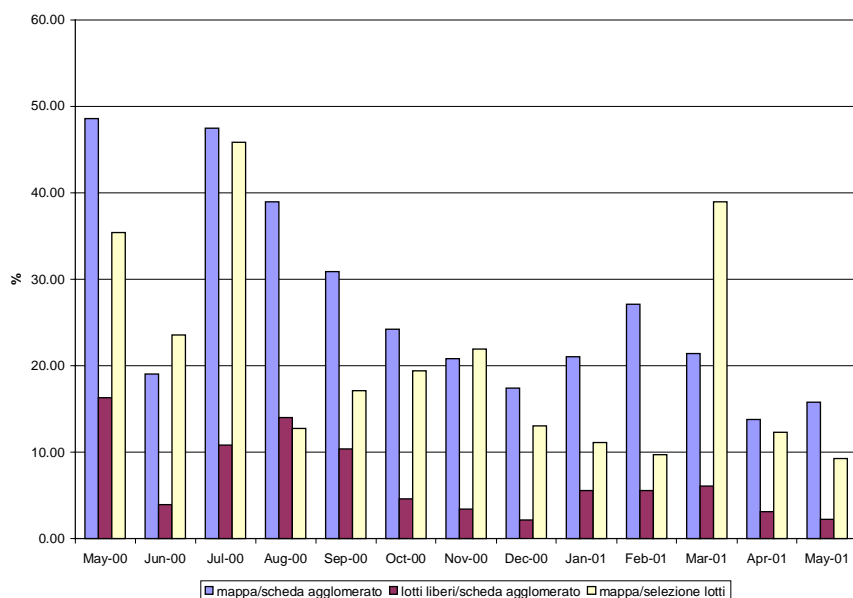


Documentazione

Il ricorso alla documentazione in linea si attesta attorno al 2% del monte delle richieste, con una prevalenza netta delle istruzioni per l'utilizzo di Jshape (46%), e un ripartizione abbastanza equa tra gli altri argomenti (informazioni generali, selezione lotti e scheda agglomerato).

Utilizzo delle funzioni di visualizzazione mappa

Il grafico sottostante riporta l'andamento delle chiamate alle funzioni di visualizzazione mappe (mappa generale dell'agglomerato, mappa dei lotti liberi e mappa dei lotti risultanti da un'interrogazione). L'andamento è espresso in percentuale, calcolata rispetto al numero di accessi alle pagine da cui le funzioni di mappatura sono chiamate:



Conclusioni

Pur ricordando che SITAI WEB è diretto a un pubblico estremamente settoriale e -in linea di principio- più omogeneo dal punto di vista delle informazioni richieste e della configurazione del servizio, una valutazione più approfondita sugli accessi registrati dal server SITAI WEB consente di in ogni caso apprezzare con maggiore dettaglio le specificità nell'utilizzo del sito e può offrire spunti utili per la manutenzione del sistema o dell'interfaccia, nonché per l'implementazione di nuove funzionalità.

Per quanto riguarda la consultazione delle schede agglomerato, è interessante osservare che, pur offrendo il sistema una "esposizione" degli agglomerati paritetica, nel senso che la *home page* offre a tutti i siti una identica visibilità, nel tempo si è evidenziato un maggior numero di accessi agli agglomerati "costieri" (con l'eccezione dell'agglomerato di Portovesme).

Per quanto riguarda invece la selezione lotti, è interessante notare che i servizi che risultano più richiesti sono comunque quelli presentati tra i primi nella lista su cui la selezione viene effettuata. Analogo discorso vale le distanze dalle reti di trasporto, visto che i porti -primi nell'"impaginazione" dell'interfaccia- sono quelli su cui vengono inoltrate più interrogazioni con valori diversi da quelli predefiniti. Al fine di comprendere se questo comportamento corrisponda a un'effettiva richiesta o non sia in qualche modo condizionato dalla disposizione delle voci da selezionare, sarebbe interessante variare la disposizione dell'interfaccia.

Da notare che questa analisi non ha considerato elementi legati alla "provenienza" degli accessi associabile all'indirizzo IP, se non per la rimozione dai file degli accessi interni al gruppo di sviluppo CRS4. Sarebbe sicuramente importante la possibilità di distinguere tra gli accessi provenienti dall'Osservatorio Industriale (come utente principale del SITAI WEB quale strumento di analisi) e il resto del mondo (che dovrebbe essere il fruitore del SITAI WEB come strumento di promozione). Rimandando tali valutazioni a un futuro aggiornamento di questo rapporto, può comunque essere utile rilevare che le utenze "cagliaritano" tramite il provider Tiscalinet costituiscono circa il 20% del totale.